



Application Note

extends your EnOcean by a new dimension



Ansteuerung von **myHomeControl®**-Objekten via Alexa

Einleitung

Beliebige Echo Produkte (Echo und Echo Dot) von Amazon lassen sich dazu verwenden **myHomeControl®**- Objekte mittels Sprache zu steuern.

Aktuell werden folgende Sprachen unterstützt:

- Englisch (US)
- Englisch (UK)
- Deutsch

Diese Application-Note erklärt wie der Sprachdienst Alexa von Amazon mit **myHomeControl®** verknüpft wird.

Folgende **myHomeControl®**- Objekte lassen sich durch den Sprachdienst steuern:

- Schaltaktoren (Leuchten, Steckdosen, etc.)
- Dimmaktoren (gedimmte Lichter)
- Jalousieaktoren (Rollos, Raffstores, Jalousien, Markisen)
- Raumthermostate
- Szenen

Infrastruktur

Voraussetzung für die Einbindung von Alexa ist eine **myHomeControl®** Installation bei welcher der Server mit einem Netzwerk mit Internetzugang verbunden ist. Auf dem Server muss mindestens **myHomeControl®** Version 1.2.21 SP5 installiert sein, ansonsten wird ein Update benötigt.

Zur Freigabe der Funktion wird die **myHomeControl®**-Lizenzoption „**Amazon-Alexa**“ benötigt. Diese kann bei BootUp zu erworben werden.

Des Weiteren werden ein Echo, Echo Dot, Echo Show oder mindesten die Alexa-App benötigt. Es können auch mehrere Echo Produkte gleichzeitig eingesetzt werden um eine bessere akustische Abdeckung zu erhalten. Auch bei mehreren Echo-Produkten genügt der einmalige Erwerb einer Lizenzoption „Amazon-Alexa“.

Vorgehen zur Inbetriebnahme

Um Echo-Produkte mit **myHomeControl®** in Betrieb zu nehmen folge folgenden Schritten.

1. Amazon-Benutzerkonto einrichten

Um die Echo-Produkte zu verwenden muss bei Amazon ein Benutzerkonto eingerichtet werden. Dieses Konto ist kostenlos.

Das Konto kann unter www.amazon.de eingerichtet werden.

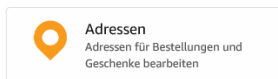
Die Zugangsdaten zu diesem Konto werden später auch für die Konfiguration von **myHomeControl®** benötigt.

Wir empfehlen ein neues Konto bei Amazon anzulegen und nicht ein bestehendes, welches z.B. für Einkäufe verwendet wird zu benutzen. Die Haussteuerung hat nichts mit Shopping zu tun. Sollte es einmal zu Differenzen mit Amazon bezüglich Shopping kommen, so sind die Dinge entkoppelt.

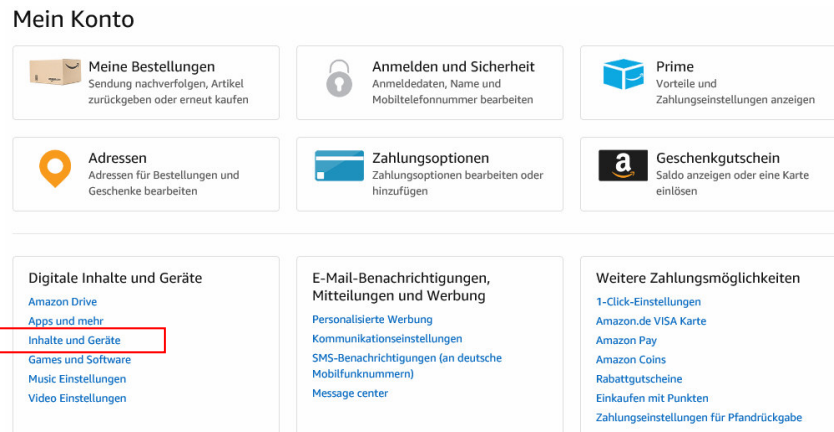
Damit Alexa auf Deutsch funktioniert und deutsche Skills geladen werden können, muss die Ländereinstellung des Amazon-Kontos auf Deutschland gestellt sein.

Länder-Einstellung ändern

- Logge auf www.amazon.de ein.
- Wähle in der Menuzeile oben **Mein Konto**
- Wähle **Adressen**



- Füge Deine Adresse hinzu
- Wähle in der Menuzeile oben **Mein Konto**
- Wähle **Inhalte und Geräte**



- Gehe zu **Einstellungen**
- **Ländereinstellungen** ändern

- Wähle Deine Adresse
- Klicke **Aktualisieren**

2. Konfiguration von myHomeControl®

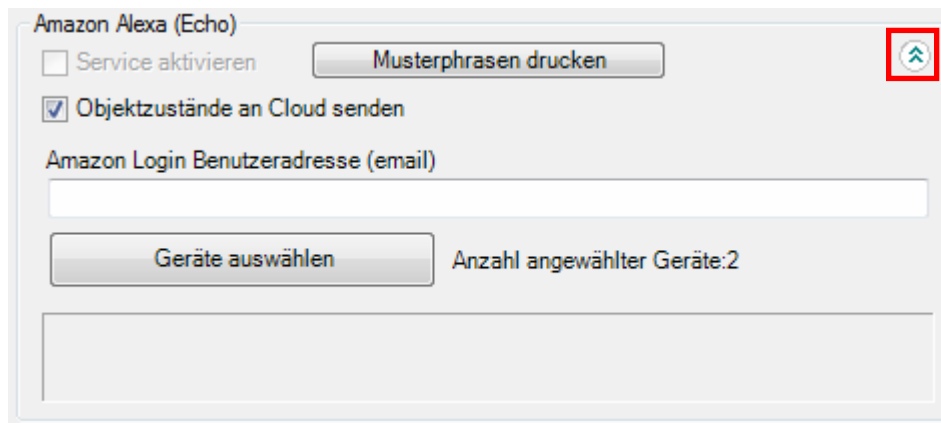
Folgende Einstellungen sind in den generellen Einstellungen von **myHomeControl®** zu tätigen. Hierzu ist **myHomeControl®** in den Entwurfsmodus zu schalten.

Dies erfolgt durch einen Klick auf die Fensterverkleinerungstaste:  bzw. dem Hauptmenu ?/Entwurfsmodus

Bevor am System Veränderungen vorgenommen werden, empfiehlt es sich eine Sicherheitskopie des aktuellen Projektstandes anzulegen.

Menu: Datei/Projekt/speichern unter

Wähle dann das Hauptmenu „Einstellungen“ und suche den Abschnitt für Amazon Alexa. Klappe den Abschnitt auf.



Objektzustände an Cloud senden

Damit die Alexa-App die korrekten Objektzustände anzeigen kann, müssen die aktuellen Objektzustände an Amazon gesendet werden. Diese Einstellung bestimmt ob die Zustände gemeldet werden oder nicht.

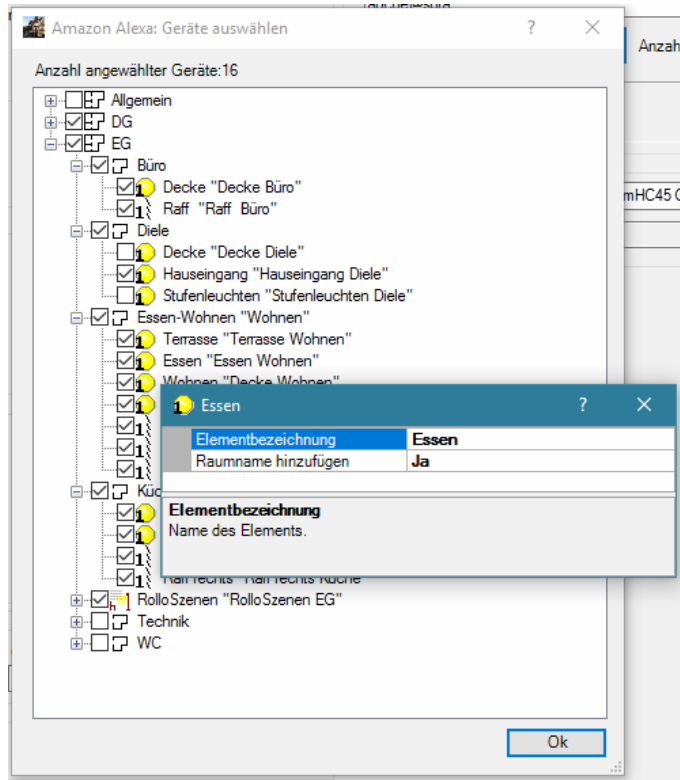
- Zustände werden gemeldet: Alexa-App zeigt immer die korrekten Zustände
- Zustände werden nicht gemeldet: Alexa-App zeigt Zustand nach letztem Sprachkommando.

Amazon Login Benutzeradresse (email):

Die Email-Adresse des Amazon Benutzerkontos eintragen.

Geräte auswählen:

Um die von Alexa zu steuernden **myHomeControl®** – Objekte zu bestimmen tippe auf die Taste „Geräte auswählen“. Es lassen sich maximal 300 Geräte steuern.



Dieser Dialog zeigt alle **myHomeControl®** Objekte, welche durch Alexa gesteuert werden können.

Wähle die Objekte aus, welche gesteuert werden sollen.

Die Objekte können in der Alexa-App im Bereich SmarHome verändert werden. Die Wahl der Namen ist entscheidend für die Spracherkennung. Es gilt einige Regeln zu beachten. Diese sind im Kapitel „Namenskonventionen für Alexa“ dieses Dokuments zusammengefasst.

Beachte, dass Objektbezeichnungen, welche nicht durch die Raumbezeichnung ergänzt werden, projektweit eindeutig sein müssen.

Sobald eine Amazon Login Benutzeradresse eingegeben wurde, kann der Service oben links aktiviert werden.

Aktiviere anschliessend den Alexa Dienst.

Um wieder in den Präsentationsmodus zurück zu kehren, wähle das Hauptmenu „Bedienung“ und klicke auf die Taste „Präsentationsmodus“.

Konfiguration Echo / Alexa

Zur Konfiguration der Echo-Produkte ist die Alexa-App von Amazon zu verwenden. Diese kann in den entsprechenden App-Stores heruntergeladen werden.

Alternativ kann auch die Webseite <http://alexa.amazon.com> für die Konfiguration verwendet werden.

Um die App/Webseite zu benutzen musst du dich bei Amazon mit deinem Konto anmelden. Folgende Schritte sind nun in der Alexa-App/Webseite auszuführen:

1. Wähle Einstellungen und konfiguriere das Echo-Gerät. Folge den Anweisungen der App.
2. Wähle Skills und suche nach „myHomeControl“.
3. Selektiere die Skill „myHomeControl“.
4. Aktiviere die myHomeControl-Skill mittels der Taste rechts oben.
5. Du wirst zur Login-Seite von Amazon weitergeleitet. Logge in dein Benutzerkonto ein.
6. Klicke nach erfolgter Authentifizierung die Taste "Geräte suchen" oder sage: "Alexa, suche meine Geräte“.
7. Gefundene Geräte werden im Fenster "Smart Home" (Haus-Symbol unten rechts).
8. In den generellen Einstellungen von myHomeControl besteht die Möglichkeit eine Sammlung aller Phrasen auszudrucken. Die Sammlung listet alle Kommandos, welche auf welche Alexa nun reagiert. Sie hilft Dir Alexa die korrekten Kommandos zu nennen.

Nun ist die Installation bereit für den ersten Test.

Router / Internetzugang

Es sind keine besonderen Einstellungen am Router erforderlich. Die Kommunikation zwischen **myHomeControl®** und Alexa läuft HTTP basiert und ist von myHomeControl getrieben. Es werden daher die selben Einstellungen benutzt wie sie der Internet-Browser benutzt.

Weitere Möglichkeiten der Alexa-App

Objektnamen

Die verschiedenen Objekte können auch in der Alexa-App umbenannt werden.

Gruppen

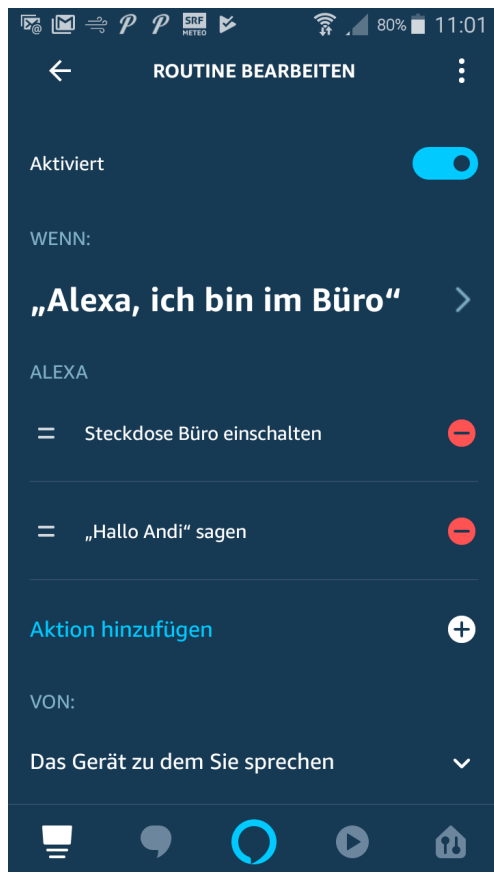
Es bietet sich an in der Alexa-App Gruppen anzulegen und die Objekte eines Raums oder eines Geschosses einer Gruppe hinzuzufügen. So lassen sich alle Objekte der Gruppe mit einem Befehl schalten. Z.B.:

“Alexa, schalte Küche ein”

“Alexa, schalte Erdgeschoss aus”

Routinen

Routinen (siehe Hauptmeu der Alexa-App) sind eine tolle Möglichkeit eigene Sprachbefehle anzulegen. Bei Routinen muss nicht das Muster “Alexa, <Befehl> <Objektname> <Befehlszusatz>” eingehalten werden. Die Phrase kann relativ frei formuliert werden.



Um einen neuen Suchvorgang auszulösen muss in der Übersicht der Geräte die +-Taste oben rechts betätigt werden. Dann ein neues Gerät hinzufügen vom Typ: Sonstiges

Namenskonventionen für Alexa

Alexa reagiert auf Phrasen wie z.B.:

„Alexa, schalte die Deckenleuchte im Büro ein.“

Die Benennung der Objekte und Räume wird von den im Projekt vergebenen Bezeichnungen abgeleitet. Diese können jedoch im Dialog für die Geräteauswahl individuell angepasst werden.

Damit Alexa gut versteht sollten folgende Regeln bei der Namensgebung von Objekten und Räumen befolgt werden:

- Nicht zu kurze Namen
Gast → *Gästezimmer*
- Keine Einzelbuchstaben oder Zahlen
Zimmer 1 → Name des Bewohners z.B. *Thomas*
- Keine Kürzel verwenden
WC → *GästeWC*
Terrasse NO → *Terrasse Nordost*
- Der gesamte Term (Objektname + Raumname) sollte 20 Zeichen nicht überschreiten
- Verwende *Jalousie* statt *Raffstore*

Wähle einprägsame Namen, damit diese intuitiv richtig verwendet werden.

Die Namen für die zu steuernden Objekte setzen sich nach folgendem Schema zusammen:

<Objektname> <*Raumbezeichnung*>

Beispiele:

- Decke *im Wohnzimmer*
- Decke *in der Küche*
- Spiegelleuchte *im Bad*

Ist der Objektname eindeutig, kann die *Raumbezeichnung* auch weggelassen werden:

- Esstichleuchte

Im Dialog für die [Geräteauswahl](#) kann die Ergänzung mit der Raumbezeichnung individuell für jedes Objekt aktiviert/deaktiviert werden.

Bei der Aussprache dürfen auch Artikel und Bindewörter verwendet werden. Beispiel:

Definition gemäss Geräteauswahl	Mögliche Phrase
<u>Decke</u> <i>Wohnzimmer</i>	„Alexa, schalte die Decke im Wohnzimmer ein.“

Zweisprachigkeit

Es können Objekten zwei Namen vergeben werden z.B.:

„Esstisch Dining“

Alexa erkennt das Objekt, wenn einer der beiden Namen ausgesprochen wird.